



*ГРОДНЕНСКАЯ ОБЛАСТЬ - ЛУЧШЕЕ
МЕСТО ДЛЯ ЖИЗНИ И БИЗНЕСА*



СЭЗ "ГРОДНОИНВЕСТ"



ПОЛИТИКА


В ОБЛАСТИ СОЦИАЛЬНОЙ
И ЭКОЛОГИЧЕСКОЙ ОТВЕТСТВЕННОСТИ,
КОРПОРАТИВНОГО УПРАВЛЕНИЯ
И УСТОЙЧИВОГО РАЗВИТИЯ

ГРОДНО, 2023



СОДЕРЖАНИЕ

1. Обращение Главы администрации СЭЗ «Гродноинвест»	3
2. Введение	4
3. Общие положения	5
4. Архитектура деятельности СЭЗ «Гродноинвест» в области ESG и устойчивого развития	6
4.1 Три сферы деятельности	7
4.2 Четыре уровня воздействия и роли	8
5. Заявление о цели	10
6. Принципы деятельности СЭЗ «Гродноинвест» в области ESG и устойчивого развития	11
7. Интеграция Целей устойчивого развития ООН	13
8. Взаимодействие с заинтересованными сторонами	16
9. Мониторинг и отчетность	18



ДМИТРИЙ РОЖКОВ
ГЛАВА АДМИНИСТРАЦИИ
СЭЗ «ГРОДНОИНВЕСТ»

1. ОБРАЩЕНИЕ ГЛАВЫ АДМИНИСТРАЦИИ СЭЗ «ГРОДНОИНВЕСТ»

Гродненская область расположена в самом сердце Европы. Здесь сформирован мощный кадровый, промышленный, логистический потенциал, проводится системная работа по совершенствованию делового климата, поддержке инвестиционных проектов, реализации инфраструктурных проектов национального уровня.

Важной составляющей эффективной бизнес-среды региона является свободная экономическая зона «Гродноинвест». Сегодня это признанный лидер в Республике Беларусь по ряду ключевых показателей деятельности. В качестве резидентов СЭЗ свои проекты успешно реализуют ведущие мировые и региональные компании. В процессе производства они ориентированы на современные стандарты и технологии для обеспечения высокого качества продукции и конкурентоспособности на мировом рынке.

Мы стремимся поддерживать динамичный ритм развития СЭЗ «Гродноинвест» и Гродненской области, расширять инфраструктуру и совершенствовать условия ведения бизнеса, обеспечивать инвестору комплексную поддержку на всех этапах реализации проектов.

Однако выполнение поставленных задач невозможно без соблюдения критериев ESG и стратегического планирования. Поэтому мы намерены развивать социальную и экологическую повестку в СЭЗ «Гродноинвест», совершенствовать практики управления для эффективного взаимодействия в рамках ESG-факторов.

Развитая транспортная инфраструктура, высокий уровень образования населения, умеренный климат и чистая экология Гродненской области делают наш регион привлекательным для жизни и бизнеса. Мы осознаем свою уникальную роль и возможности, которые нам предоставлены, чтобы стать лидером в области ESG и устойчивого развития.

Наша Политика в области ESG закрепляет многолетние успехи СЭЗ «Гродноинвест» и создает основу для следующего важного шага в нашем развитии.



2. ВВЕДЕНИЕ

Свободная экономическая зона «Гродноинвест» – уникальный комплекс из 12 инвестиционных площадок в Гродненской области на пересечении международных товарных и финансовых потоков Европы и Азии.

За двадцать лет функционирования СЭЗ «Гродноинвест» трансформировалась в особую бизнес-среду, в которой инвесторы из более чем 30 стран успешно реализуют свои проекты.

В настоящее время СЭЗ «Гродноинвест» является лидером среди СЭЗ Беларуси по привлечению иностранных инвестиций и эффективности ведения бизнеса.

После 20-летнего периода становления и развития СЭЗ «Гродноинвест» настало время новому стратегическому выбору. Он обусловлен современными глобальными вызовами, мировым тенденциям ведения бизнеса, которые опираются на социальную, экологическую ответственность, высокие ожидания инвесторов в области корпоративного управления.

Следуя признанию ведущей роли свободных экономических зон в привлечении инвестиций в регионы, в соответствии с нашей миссией стать лидером в области ESG и устойчивого развития среди СЭЗ Республики Беларусь, разработана и утверждена Политика СЭЗ «Гродноинвест» в области социальной и экологической ответственности, корпоративного управления и устойчивого развития.



3. ОБЩИЕ ПОЛОЖЕНИЯ

Политика СЭЗ «Гродноинвест» в области социальной и экологической ответственности, корпоративного управления и устойчивого развития (далее — Политика) является основным документом СЭЗ «Гродноинвест», систематизирующим подходы к деятельности в области ESG и устойчивого развития.

Политика разработана в соответствии с:

- Программой социально-экономического развития Республики Беларусь на 2021–2025 годы в части планов по оптимизации условий деятельности в рамках свободных (особых) экономических зон;
- Государственной программой инновационного развития Республики Беларусь на 2021–2025 годы в части развития технопарков и свободных экономических зон в качестве площадок для организации производств, базирующихся на технологиях V и VI технологических укладов, разработки и реализации региональных стратегий инновационного развития и научно-технических программ с учетом потребностей каждого региона;
- Комплексом мер по запуску нового инвестиционного цикла в части систематизации специального правового режима свободных экономических зон, повышения эффективности управления и функционирования СЭЗ.

Реализация Политики осуществляется в соответствии с Законом Республики Беларусь от 7 декабря 1998 г. № 213-З «О свободных экономических зонах», Уставом администрации СЭЗ «Гродноинвест», утвержденным постановлением Совета Министров Республики Беларусь от 12 августа 2005 г. № 891, а также в ходе исполнения договоров об условиях деятельности в СЭЗ.

Политика в полной мере соответствует **основной ценности** СЭЗ «Гродноинвест»: «Гродненская область – лучшее место для жизни и бизнеса».

Реализация Политики направлена на достижение **основной цели** – содействию социально-экономическому развитию Гродненской области и Республики Беларусь с учетом факторов ESG и устойчивого развития.

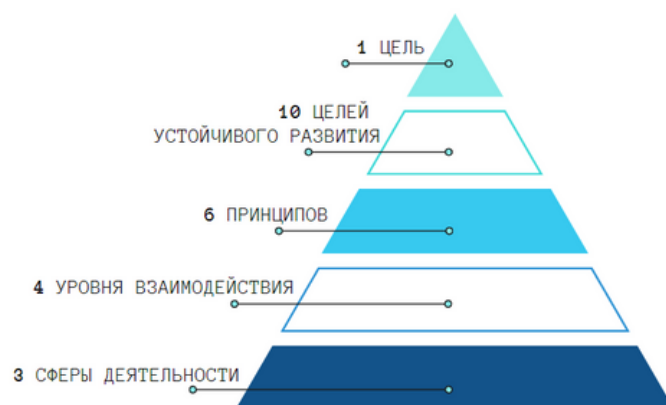
Политика закрепляет основные принципы и конкретизирует направления и задачи в области ESG и устойчивого развития СЭЗ «Гродноинвест» на период по 2025 год.


4. АРХИТЕКТУРА ДЕЯТЕЛЬНОСТИ СЭЗ «ГРОДНОИНВЕСТ» В ОБЛАСТИ ESG И УСТОЙЧИВОГО РАЗВИТИЯ

Системные элементы Политики отражены в многоуровневой пирамиде деятельности СЭЗ «Гродноинвест» в области ESG и устойчивого развития. Она отражает взаимодействие цели, принципов и сфер деятельности СЭЗ «Гродноинвест» в соответствии с ключевой ценностью.

Пирамида деятельности отражает подход СЭЗ «Гродноинвест» к определению общественно значимой цели, интеграции на всех уровнях воздействия с учетом социальной, экологической и управленческой ответственности, глобальных целей устойчивого развития.

АРХИТЕКТУРА ДЕЯТЕЛЬНОСТИ СЭЗ "ГРОДНОИНВЕСТ" В ОБЛАСТИ ESG






4.1. ТРИ СФЕРЫ ДЕЯТЕЛЬНОСТИ

СЭЗ «Гродноинвест» включает три сферы деятельности, соответствующие концепции устойчивого развития и ESG:

1. **Environmental** — окружающая среда.
2. **Social** — социальная сфера.
3. **Governance and Prosperity** — корпоративное управление и экономическое развитие.

Подход СЭЗ «Гродноинвест» основывается на концепции ESG, предполагающей учет трех групп факторов: Environmental — экологические, Social — социальные, Governance — управленческие. Фактор Prosperity – экономическое развитие – дополняет концепцию с учетом основной цели Политики – содействию социально-экономическому развитию Гродненской области.

Элемент Prosperity отражает возросшую роль СЭЗ «Гродноинвест» в экономическом развитии Гродненской области и формировании эффективной бизнес-среды региона. Тесная связь между качеством корпоративного управления и долгосрочным экономическим процветанием региона отмечается как во взаимоотношении с резидентами СЭЗ «Гродноинвест», так и внешними экономическими агентами. Данный подход нашел отражение в Рекомендации Всемирного экономического форума по ESG-метрикам (Measuring Stakeholder Capitalism. Towards Common Metrics and Consistent Reporting of Sustainable Value Creation).



4.2. ЧЕТЫРЕ УРОВНЯ ВОЗДЕЙСТВИЯ

08

Политикой определены четыре уровня воздействия СЭЗ «Гродноинвест» в области ESG и устойчивого развития.

Роль 1. СЭЗ «Гродноинвест» как организация


Администрация СЭЗ «Гродноинвест» имеет юридическую форму и является государственным учреждением. Она выступает в роли организации, ответственно подходящей к вопросу устойчивого развития, учитывает подходы ESG в рамках своей операционной и стратегической деятельности. Администрация СЭЗ «Гродноинвест» внедряет принципы устойчивого развития, следует этическим деловым практикам, бережно относится к окружающей среде и минимизирует свое негативное воздействие на нее, относится с заботой к своим сотрудникам, а также последовательно совершенствует практики корпоративного управления.

Роль 2. СЭЗ «Гродноинвест» как заказчик экологической инфраструктуры

Администрация СЭЗ «Гродноинвест» выступает заказчиком инженерной, транспортной инфраструктуры на территории СЭЗ «Гродноинвест». С начала деятельности построены сети канализации, очистные сооружения, сети водопровода, насосные станции, резервуары чистой воды. Проведены работы по благоустройству и озеленению инвестиционных площадок СЭЗ «Гродноинвест» в Гродненской области.

Инфраструктура доступна как для компаний-резидентов СЭЗ «Гродноинвест» и их сотрудников, так и для иных организаций и граждан, не имеющих связи с СЭЗ (общедоступное пользование пешеходными и велодорожками, обеспечение безопасности дорожного движения, доступ к чистой питьевой воде и др.).

В данной роли СЭЗ «Гродноинвест» стремится к расширению современной инфраструктуры, повышающей качество жизни и уровень комфорта населения, создает новые возможности для масштабирования бизнеса с учетом принципов ESG и устойчивого развития.



4.2. ЧЕТЫРЕ УРОВНЯ ВОЗДЕЙСТВИЯ

09

Роль 3. СЭЗ «Гродноинвест» как институт развития бизнеса в Гродненской области

СЭЗ «Гродноинвест» является ключевым институтом развития бизнеса в Гродненской области, оказывает содействие её социально-экономическому развитию и формирует сильный инвестиционный имидж региона, помогая на всех этапах создавать и развивать экспортно-ориентированные производства.

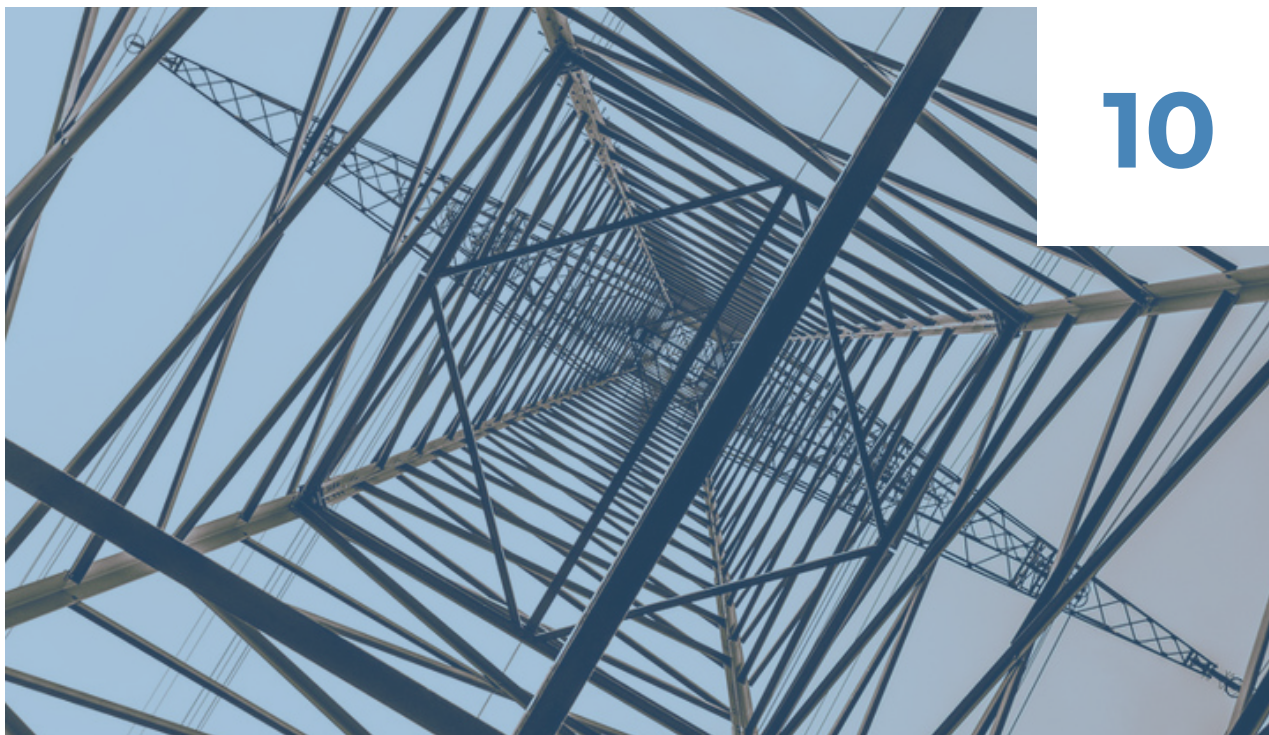
Ее резиденты являются ведущими компаниями региона в сфере деревообработки и мебельного производства, машиностроения и металлообработки, пищевой, химической и легкой промышленности, сельского хозяйства, промышленности строительных материалов.

Реализация политики на данном уровне взаимодействия предполагает совершенствование делового климата, повышение компетенций предприятий-резидентов СЭЗ, эффективную деятельность в маркетинговой и информационной областях.

Роль 4. СЭЗ «Гродноинвест» как участник международных отношений

Администрация СЭЗ «Гродноинвест» является активным участником региональных и международных мероприятий в офлайн и онлайн форматах. Ежегодно проводятся десятки встреч с представителями различных социальных групп (бизнесмены, дипломаты, журналисты, общественные деятели, местные органы власти и др.) на нескольких языках (русский, английский, немецкий и др.).

В данной роли СЭЗ «Гродноинвест» представляет Гродненскую область на национальном и международном уровне, выполняет возложенные на себя обязательства по распространению ESG-принципов.



5. ЗАЯВЛЕНИЕ О ЦЕЛИ



СЭЗ «Гродноинвест» осознает, что долгосрочное устойчивое развитие бизнеса зависит от решения общемировых задач в социальной, экологической и экономической сферах, перехода к новой, более устойчивой модели экономики, которая возможна на основе ESG-трансформации.

СЭЗ «Гродноинвест» поддерживает современное понимание назревшего перехода от текущего планирования к формированию и следованию стратегических подходов развития, основанных на принципах ESG и устойчивого развития.

СЭЗ «Гродноинвест» признает роль инвестиционных компаний в переходе к более устойчивым моделям развития на основе интеграции новейших технологий, экологических и социальных аспектов во все направления деятельности, эффективного управления ESG-рисками.

СЭЗ «Гродноинвест» понимает свою значимость в экономике Гродненской области и Республики Беларусь в целом, учитывает уникальные возможности и ответственность, стремится наилучшим образом реализовать свой потенциал для ESG-трансформации.

СЭЗ «Гродноинвест» разделяет приверженность международным и национальным целям, стандартам и принципам в области ESG и устойчивого развития, включая Цели в области устойчивого развития ООН (UN Sustainable Development Goals), Принципы Глобального договора ООН (Principles of the UN Global Compact) и др.

Принимая сказанное во внимание, основной целью деятельности СЭЗ «Гродноинвест» в области ESG и устойчивого развития является:

содействовать социально-экономическому развитию Гродненской области и Республики Беларусь с учетом факторов ESG и устойчивого развития.

6. ПРИНЦИПЫ ДЕЯТЕЛЬНОСТИ СЭЗ «ГРОДНОИНВЕСТ» В ОБЛАСТИ ESG И УСТОЙЧИВОГО РАЗВИТИЯ

11

В соответствии с Законом Республики Беларусь от 7 декабря 1998 г. №213-З «О свободных экономических зонах», Уставом администрации СЭЗ «Гродноинвест», утвержденным постановлением Совета Министров Республики Беларусь от 12 августа 2005 г. № 891, а также в ходе исполнения заключенных с резидентами СЭЗ договоров об условиях деятельности администрация СЭЗ «Гродноинвест» в своей деятельности руководствуется шестью принципами в сфере ESG и устойчивого развития.



Принцип 1.

СЭЗ «Гродноинвест» содействует долгосрочному социальному и экономическому развитию Гродненской области

СЭЗ «Гродноинвест» ставит своей задачей содействовать развитию бизнеса с учетом высоких социальных, корпоративных и экологических стандартов. Данный принцип позволит выстроить эффективную структуру экономики, направленную на повышение благосостояния населения и укрепления национальной безопасности. СЭЗ «Гродноинвест» повышает собственную эффективность и выполняет обязательства в рамках своей компетенции перед инвесторами, населением и государством, обеспечивает исполнение договоров об условиях деятельности в СЭЗ, содействует развитию предпринимательства путем финансирования инфраструктурных проектов на территории СЭЗ «Гродноинвест».



Принцип 2.

СЭЗ «Гродноинвест» обеспечивает справедливое и равное отношение

СЭЗ «Гродноинвест» соблюдает и защищает права человека в собственной деятельности, бережно и уважительно относится к каждому сотруднику, партнеру и инвестору. СЭЗ «Гродноинвест» обеспечивает равные возможности и создает необходимые условия для творческого и профессионального развития на основе человеческих ценностей, гендерного равенства. СЭЗ «Гродноинвест» стремится повышению заработной платы и условий труда, сохранению коллектива.



**Принцип 3.****СЭЗ «Гродноинвест» бережно относится к окружающей среде**

СЭЗ «Гродноинвест» предотвращает или сводит к минимуму негативное воздействие на окружающую среду, совершенствует практики управления экологическими рисками, развивает экологическую инфраструктуру. СЭЗ «Гродноинвест» содействует реализации новых инвестиционных проектов по производству экологически чистых продуктов, внедрению подходов циклической экономики на действующих предприятиях. СЭЗ «Гродноинвест» уделяет особое внимание бережливому и рациональному использованию земельных участков, поддержанию образцового порядка на территории СЭЗ «Гродноинвест».

**Принцип 4.****СЭЗ «Гродноинвест» эффективно управляет ESG-рисками**

В своей деятельности СЭЗ «Гродноинвест» обеспечивает комплексное и системное изучение рисков в области финансовой устойчивости, достижение поставленных задач, положительное социальное и экологическое воздействие на основе ESG-факторов. Ключевым документом, отражающим управление рисками, является Прогноз развития СЭЗ «Гродноинвест», который составляется ежегодно и учитывает различные аспекты деятельности СЭЗ.

**Принцип 5.****СЭЗ «Гродноинвест» совершенствует корпоративное управление и следует этичным деловым подходам**

В рамках многочисленных деловых встреч и мероприятий СЭЗ «Гродноинвест» сохраняет приверженность честной и учливой деловой практике, действует с учетом национальных и культурных особенностей, защищает интересы партнеров. СЭЗ «Гродноинвест» совершенствует корпоративную культуру и внедряет современные практики в свою деятельность с учетом информационной безопасности, политики персональных данных, ESG-факторов.

**Принцип 6.****СЭЗ «Гродноинвест» выступает за открытость и прозрачность деятельности**

СЭЗ «Гродноинвест» стремится доводить информацию о своей работе ясно, своевременно и достоверно. В своей информационной политике СЭЗ «Гродноинвест» отражает как собственную деятельность, так и ее влияние на региональное и национальное развитие. СЭЗ «Гродноинвест» внедряет современные методы и инструменты предоставления информации, разнообразно взаимодействует с целевыми группами через различные информационные каналы, открыто сообщает о планах и достижениях в области ESG-политики и устойчивого развития.

7. ИНТЕГРАЦИЯ ЦЕЛЕЙ УСТОЙЧИВОГО РАЗВИТИЯ ООН

СЭЗ «Гродноинвест» разделяет важность и стремится следовать Целям в области устойчивого развития (далее – ЦУР) ООН. СЭЗ «Гродноинвест» выделяет **10 целей**, вклад в достижение которых наиболее заметен.

ЦУР 1. Ликвидация нищеты.

СЭЗ «Гродноинвест» содействует социально-экономическому развитию Гродненской области. Реализация новых инвестиционных проектов на территории СЭЗ способствует созданию новых рабочих мест с достойным уровнем заработной платы (выше среднего по региону значения).

ЦУР 3. Хорошее здоровье и благополучие.

СЭЗ «Гродноинвест» наладила работу по предоставлению работникам услуг физкультурно-оздоровительных комплексов, организации спортивно-оздоровительных мероприятий. Обеспечивается медицинское страхование сотрудников.

ЦУР 4. Качественное образование.

СЭЗ «Гродноинвест» на постоянной основе осуществляет работу по обеспечению повышения квалификации сотрудников, организует образовательные семинары.

ЦУР 5. Гендерное равенство.

В штате администрации СЭЗ распределение мужчин и женщин составляет 42% на 58%. При подборе кандидатов осуществляется изучение деловых и личностных качеств соискателя вне зависимости от гендерной принадлежности. Информация о вакансиях размещается в открытом доступе на рекрутинговых площадках.

ЦУР 8. Достойная работа и экономический рост.

На каждом рабочем месте СЭЗ обеспечены условия, соответствующие требованиям по охране труда. По просьбе сотрудника может быть установлен индивидуальный режим работы. Ежегодно повышается средний доход одного работника, обеспечиваются выплаты стимулирующего характера.

ЦУР 9. Индустриализация, инновации и инфраструктура.

СЭЗ «Гродноинвест» совершенствует транспортную и инженерную инфраструктуру, создает условия для быстрого запуска новых производств, в том числе инновационных.

ЦУР 10. Уменьшение неравенства.

Резиденты СЭЗ «Гродноинвест» проводят благотворительные акции, безвозмездно участвуют в оснащении учреждений здравоохранения, содействуют росту благосостояния населения, в том числе в малых городах Гродненской области.

ЦУР 11. Устойчивые города и населенные пункты.

Расположение участков СЭЗ «Гродноинвест» в 8 городах и районах Гродненской области способствует повышению на данных территориях доступности и качества инфраструктуры, созданию новых рабочих мест с достойным уровнем заработной платы.

ЦУР 12. Ответственное потребление и производство.

СЭЗ «Гродноинвест» способствует рациональному обращению с отходами, внедрению практики циркулярной экономики, соответствию производственной деятельности экологическим нормам согласно законодательству Республики Беларусь. В то же время в СЭЗ «Гродноинвест» ограничена возможность создания производств, представляющих угрозу жизнедеятельности человека.

ЦУР 17. Партнерство в интересах устойчивого развития.

СЭЗ «Гродноинвест» реализует деятельность в области ESG и устойчивого развития в тесном сотрудничестве с республиканскими и местными органами власти, резидентами СЭЗ, деловым сообществом Гродненской области, представителями международных компаний и дипломатических ведомств.

8. ВЗАИМОДЕЙСТВИЕ С ЗАИНТЕРЕСОВАННЫМИ СТОРОНАМИ

Реализация Политики осуществляется в тесном сотрудничестве с заинтересованными сторонами. Достижение поставленной цели возможно при кооперации с государством, бизнесом и общественными, научными и финансовыми организациями.

При разработке и реализации Политики учитываются основные программы социально-экономического развития Республики Беларусь и Гродненской области, программы развития резидентов СЭЗ «Гродноинвест», интересы всех заинтересованных сторон. Политикой определены **6 основных групп** заинтересованных сторон СЭЗ «Гродноинвест».

Инвесторы

СЭЗ «Гродноинвест» ежегодно проводит десятки переговоров и встреч с потенциальными инвесторами из стран ближнего и дальнего зарубежья. Система взаимодействия с ними предполагает предоставление прозрачной информации о возможностях ведения бизнеса в СЭЗ, разнообразие каналов и способов коммуникации, организационную поддержку по принципу «одного окна».

Резиденты

Резиденты СЭЗ «Гродноинвест» являются ключевыми партнерами СЭЗ «Гродноинвест». Взаимодействие осуществляется на основе Договора об условиях деятельности в СЭЗ. На постоянной основе изучается и анализируется информация об эффективности реализации проектов, наличии проблемных вопросов и поиске их решений с учетом интересов всех заинтересованных сторон.

Сотрудники

Администрация СЭЗ «Гродноинвест» представляет собой слаженный коллектив, который комплексно решает задачи по управлению СЭЗ «Гродноинвест». Сотрудники администрации СЭЗ «Гродноинвест» непосредственно взаимодействуют с другими группами и должны обладать необходимыми компетенциями и деловыми качествами. Создание условий для комфортной работы является одним из приоритетов Политики.

Органы управления

Администрация СЭЗ «Гродноинвест» подотчетна Совету Министров Республики Беларусь и свою деятельность согласует с учетом параметров социального-экономического развития Гродненской области, доведенных показателей эффективности деятельности СЭЗ.

Профессиональное сообщество

СЭЗ «Гродноинвест» в своей деятельности тесно связана с финансовыми, консалтинговыми, дипломатическими, научными и образовательными организациями, взаимодействует с ними по широкому перечню вопросов. Политикой предусматривается интенсификация взаимоотношений с профессиональным сообществом по проектам в области ESG и устойчивого развития.

СМИ

СЭЗ «Гродноинвест» активно взаимодействует со средствами массовой информации через различные каналы коммуникации (сайт, социальные сети, пресс-релизы, презентации и др.) по распространению достоверной информации о деятельности СЭЗ, в том числе в области ESG и устойчивого развития.

9. МОНИТОРИНГ И ОТЧЕТНОСТЬ

СЭЗ «Гродноинвест» ведет свою деятельность на основе прозрачности, открытости, с применением современных форм коммуникации. Мы признаем важность мониторинга и отчетности деятельности СЭЗ «Гродноинвест» в области ESG и устойчивого развития, поэтому информация о реализации Политики будет дополняться на постоянной основе на официальном сайте СЭЗ «Гродноинвест» (grodnoinvest.by) и в аккаунтах СЭЗ «Гродноинвест» в социальных сетях на русском и английском языках.

Политика будет реализовываться в рамках компетенции администрации СЭЗ «Гродноинвест» и в соответствии с ключевыми программами развития Республики Беларусь и Гродненской области и при необходимости будет корректироваться на основе постоянного мониторинга.

Основные задачи по реализации и освещению Политики СЭЗ «Гродноинвест» в области социальной и экологической ответственности, корпоративного управления и устойчивого развития возложены на отдел внешнеэкономической деятельности администрации СЭЗ «Гродноинвест».

Реализация Политики предполагает к 2025 году:

- 1.(E) суммарно с 2023 года направить на создание инженерной и транспортной инфраструктуры на территории СЭЗ «Гродноинвест» не менее 5 млн рублей (в том числе в 2023 г. – 2 млн рублей, в 2024 г. – 1,5 млн рублей, в 2025 г. – 1,5 млн рублей).
- 2.(E) суммарно с 2023 года направить на наведение порядка и охрану окружающей среды на территории СЭЗ «Гродноинвест» не менее 10 млн рублей (в том числе в 2023 г. – 4 млн рублей, в 2024 г. – 3 млн рублей, в 2025 г. – 3 млн рублей).
- 3.(S) ежегодно проводить не менее 3 культурных, спортивно-оздоровительных или социальных акций.
- 4.(G) внедрить в работу структурных подразделений администрации СЭЗ «Гродноинвест» информационные решения по комплексному мониторингу реализации инвестиционных проектов предприятий-резидентов СЭЗ «Гродноинвест».
- 5.(G) ежегодно проводить не менее 3 образовательных бизнес-семинаров.
- 6.(G) разработать форму отчета в сфере устойчивого развития в соответствии с международными стандартами.



Республика Беларусь, 230005 Гродно, ул. Горького, 91А



+375-152-43-01-75



www.grodnoinvest.by



info@grodnoinvest.by